

ТЕХНИЧЕСКИЙ ПАСПОРТ И РУКОВОДСТВО ПО ЭКСПЛУАТАЦИИ

Серия HV — Ручной поворотный клапан

Производитель: HANGZHOU FUYANG WAAL PRECISION MACHINERY CO., LTD.

Адрес: Hengkun Smart Industrial Park, No.176, Golf Road, Yinhu Street, Fuyang District, Hangzhou City, Zhejiang Province, China

Импортер / Уполномоченное изготовителем лицо: ИП Ибрагимова Светлана Анатольевна

Адрес: 125368, г. Москва, ул Барышиха, дом 33-1, кв 29

Контактные данные: +7 (909) 934-2368 / info@corneta.tech

Раздел 1. Назначение и область применения

Пневмораспределитель серии HV с ручным поворотным управлением предназначен для управления направлением потока сжатого воздуха в пневматических системах путем поворота рукоятки управления. Применяется в автоматизированных системах, где требуется ручное переключение направлений потока воздуха. Функция: 4/2 или 4/3 позиционная.

Раздел 2. Описание внутреннего устройства

Пневмораспределитель с ручным поворотным управлением серии HV представляет собой распределительный клапан с механическим поворотным управлением. Конструкция включает: Корпус распределителя - из алюминиевого сплава, содержит пневматические каналы и порты. Золотник (spool) или ротор - поворотный элемент, управляет направлением потока сжатого воздуха. Ручка управления - поворотный механический элемент для ручного воздействия на золотник/ротор. Фиксаторы положения - обеспечивают четкую фиксацию в рабочих позициях. Уплотнительные кольца - NBR, обеспечивают герметичность между золотником/ротором и корпусом. Порты - резьбовые соединения для подключения пневмолиний (P - питание, A/B - рабочие, T - выхлоп).

Раздел 3. Технические характеристики

Параметр	Значение
Тип распределителя	4/2 (четырёхлинейный, двухпозиционный)
Тип управления	Ручное поворотное (rotary)
Рабочее давление	0,15 - 0,8 МПа (1,5 - 8 бар)
Рабочая температура	-5°C до +60°C
Рабочая среда	Сжатый воздух (фильтрация < 40 мкм)
Резьба портов	G1/8" (HV-02), G1/4" (HV-03), G3/8" (HV-04)
Материал корпуса	Алюминиевый сплав
Материал золотника/ротора	Латунь
Уплотнения	NBR
Модели	HV-02, HV-03, HV-04
Максимальное давление	1,2 МПа (12 бар)

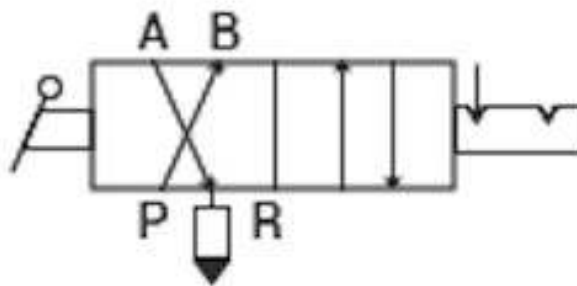
Раздел 4. Маркировка / Расшифровка кода

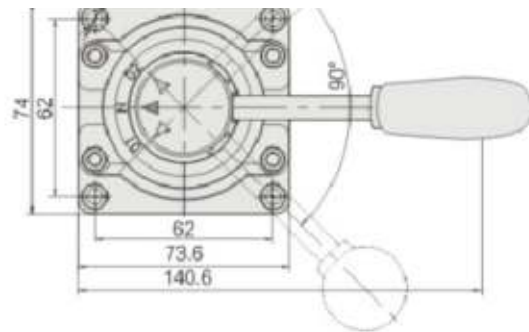
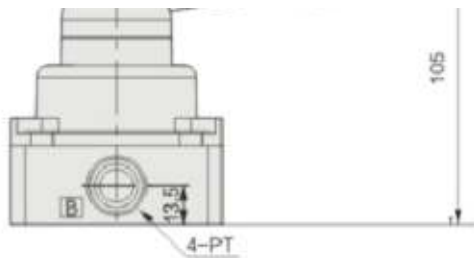
Маркировка наносится на корпус изделия и содержит: Наименование производителя; Модель (серию); Диапазон давления; Схему работы.

Структура условного обозначения: HV [Размер/Резьба].

Пример: HV-02 (HV - серия, 02 - резьба 1/4").

Раздел 5. Чертежи и схемы





Раздел 6. Условия эксплуатации и безопасность

Рабочая температура: -5...+60°C (без замерзания).

Рабочее давление: 0.15 - 0.8 МПа (1.5 - 8 бар). Максимальное давление: 1.0 МПа (10 бар).

Рабочая среда: очищенный сжатый воздух (тонкость фильтрации 40 мкм), с содержанием масла или без.

Требования безопасности: Перед монтажом/демонтажем полностью сбросьте давление в системе. Не превышайте максимальное рабочее давление.

Назначенный срок службы: 5 лет. Назначенный ресурс: 5 000 000 циклов.

ВАЖНО! НЕ предназначен для эксплуатации в составе оборудования, работающего под избыточным давлением и во взрывоопасных средах

Раздел 7. Транспортировка и хранение

Хранение изделия должно осуществляться в упаковке изготовителя в закрытых помещениях при температуре от -10°C до +40°C и относительной влажности не более 80%.

В воздухе не должно быть примесей агрессивных газов и паров, вызывающих коррозию.

Транспортировка должна осуществляться в упаковке изготовителя с соблюдением правил перевозки грузов.

Раздел 8. Установка

1. Перед монтажом продуйте трубопроводы для удаления загрязнений, металлической стружки и остатков уплотнительных материалов.

2. Установите клапан так, чтобы направление потока среды совпадало со стрелкой на корпусе (или согласно маркировке портов: P - вход, A/B - выходы, R/S - выхлоп).

3. ЗАПРЕЩАЕТСЯ использование ФУМ-ленты для герметизации резьбовых соединений — микрочастицы ленты разрушают золотники и уплотнения. Для конической резьбы (R/BSPT) применяйте анаэробный герметик (Loctite 577 или аналог). Для цилиндрической резьбы (G/BSPP) герметизация обеспечивается штатным O-кольцом фитинга.

4. Надежно закрепите распределитель через монтажные отверстия.

5. Не допускайте механических нагрузок на корпус клапана от трубопровода.

6. Установите глушители (пневмоглушители) в выхлопные порты (R, S). Отсутствие глушителей повышает уровень шума до 90 дБ и ускоряет износ уплотнений из-за попадания цеховой пыли.

Раздел 9. Обслуживание

Регулярно проверяйте состояние уплотнений и электрических соединений. При обнаружении утечек или неисправностей выполните ремонт или замену деталей. Используйте только оригинальные запасные части.

Раздел 10. Комплектность

В комплект поставки входит:

изделие – 1шт. (модель в соответствии с заказом);

паспорт – 1 экз.;

руководство по эксплуатации – 1 экз.;

индивидуальная упаковка.

Раздел 11. Сведения о сертификации

Декларация о соответствии: ЕАЭС N RU Д-СН.[номер декларации]

Дата изготовления: _____ (указывается на корпусе изделия или упаковке)

Раздел 12. Утилизация

Изделие не представляет опасности для жизни, здоровья людей и окружающей среды. После окончания срока службы или при выходе из строя, не подлежащем ремонту, изделие подлежит демонтажу и утилизации как лом цветных (латунь) или черных (нержавеющая сталь) металлов.

Раздел 13. ГАРАНТИЙНЫЕ ОБЯЗАТЕЛЬСТВА

Производитель гарантирует соответствие изделий техническим требованиям при соблюдении потребителем условий транспортирования, хранения и эксплуатации. Гарантийный срок эксплуатации 12 месяцев с момента ввода в эксплуатацию, но не более 18 месяцев со дня продажи.

Данный технический паспорт является неотъемлемой частью изделия и должен храниться в течение всего срока службы изделия.

Дата продажи:	
Отметка о возврате или обмене товара:	

corneta.tech