

ТЕХНИЧЕСКИЙ ПАСПОРТ И РУКОВОДСТВО ПО ЭКСПЛУАТАЦИИ

Серия FV — Донный клапан FV

Производитель: HANGZHOU FUYANG WAAL PRECISION MACHINERY CO., LTD.

Адрес: Hengkun Smart Industrial Park, No.176, Golf Road, Yinhu Street, Fuyang District, Hangzhou City, Zhejiang Province, China

Импортер / Уполномоченное изготовителем лицо: ИП Ибрагимова Светлана Анатольевна

Адрес: 125368, г. Москва, ул Барышиха, дом 33-1, кв 29

Контактные данные: +7 (909) 934-2368 / info@corneta.tech

Раздел 1. Назначение и область применения

Назначение: Дистанционное или местное управление пневматическими приводами (например, цилиндрами двустороннего действия) путем нажатия на педаль.

Модификация: 4/2 ходовой (четырёхлинейный двухпозиционный) с пружинным возвратом

Раздел 2. Описание внутреннего устройства

Пневмораспределитель серии FV представляет собой распределительный клапан с ножным (педальным) механическим управлением. Конструкция включает:

Корпус: Из алюминия сплава.

Золотниковый механизм: Перемещающийся элемент, изменяющий направление потока воздуха между четырьмя портами при нажатии.

Привод (Педаля): Рычаг для механического воздействия ногой оператора.

Пружина возврата: Обеспечивает автоматический возврат педали в исходное положение после снятия нагрузки.

Уплотнения: Износостойкий NBR.

Раздел 3. Технические характеристики

Параметр	Значение
Тип распределителя	4/2 (четырёхлинейный, двухпозиционный)
Тип управления	Ножное (педальное) механическое
Рабочее давление	0,15 – 0,8 МПа (1,5 – 8 бар)
Рабочая температура	-5°C до +60°C
Рабочая среда	Сжатый воздух (фильтрация < 40 мкм)
Резьба портов	G1/4" (модель FV320); G3/8" (модель FV420)
Материал корпуса	Алюминиевый сплав
Максимальное давление	1,2 МПа (12 бар)

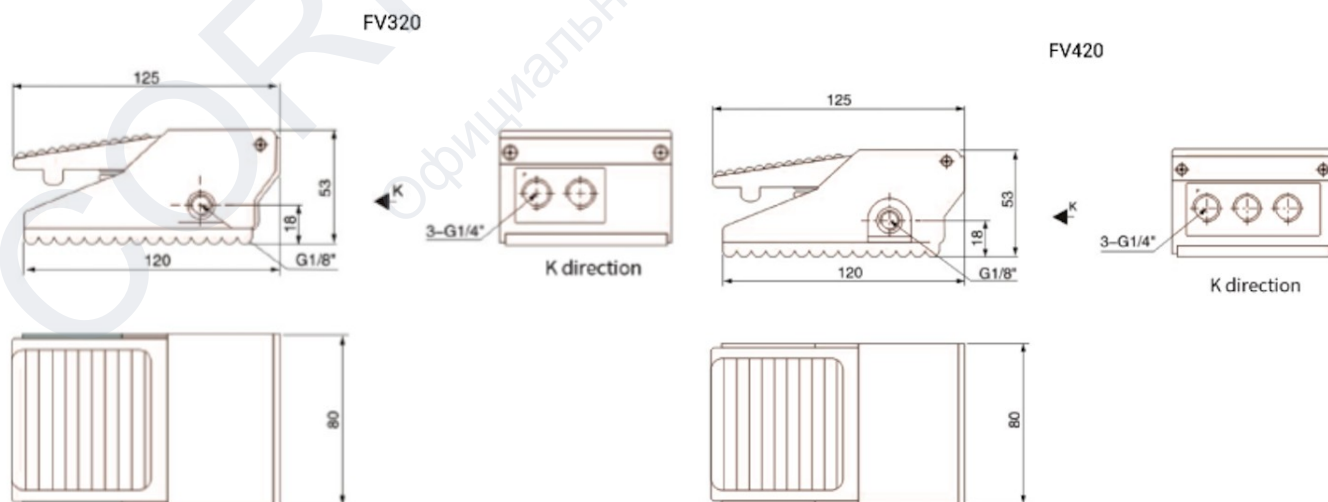
Раздел 4. Маркировка / Расшифровка кода

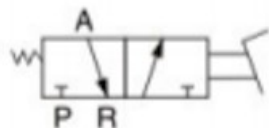
Маркировка наносится на корпус изделия и содержит: Наименование производителя; Модель (серию); Диапазон давления; Схему работы.

Структура условного обозначения: FV [Размер] - [Функция].

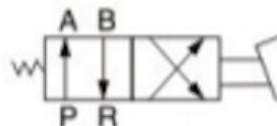
Пример: FV320 (FV - серия, 320 - размер/функция 3/2).

Раздел 5. Чертежи и схемы





FV320



FV420

Раздел 6. Условия эксплуатации и безопасность

Рабочая температура: $-5...+60^{\circ}\text{C}$ (без замерзания).

Рабочее давление: 0.15 - 0.8 МПа (1.5 - 8 бар). Максимальное давление: 1.0 МПа (10 бар).

Рабочая среда: очищенный сжатый воздух (тонкость фильтрации 40 мкм), с содержанием масла или без.

Требования безопасности: Перед монтажом/демонтажем полностью сбросьте давление в системе. Не превышайте максимальное рабочее давление.

Назначенный срок службы: 5 лет. Назначенный ресурс: 5 000 000 циклов.

ВАЖНО! НЕ предназначен для эксплуатации в составе оборудования, работающего под избыточным давлением и во взрывоопасных средах

Раздел 7. Транспортировка и хранение

Хранение изделия должно осуществляться в упаковке изготовителя в закрытых помещениях при температуре от -10°C до $+40^{\circ}\text{C}$ и относительной влажности не более 80%.

В воздухе не должно быть примесей агрессивных газов и паров, вызывающих коррозию.

Транспортировка должна осуществляться в упаковке изготовителя с соблюдением правил перевозки грузов.

Раздел 8. Установка

1. Перед монтажом продуйте трубопроводы для удаления загрязнений, металлической стружки и остатков уплотнительных материалов.

2. Установите клапан так, чтобы направление потока среды совпадало со стрелкой на корпусе (или согласно маркировке портов: P - вход, A/B - выходы, R/S - выхлоп).

3. ЗАПРЕЩАЕТСЯ использование ФУМ-ленты для герметизации резьбовых соединений — микрочастицы ленты разрушают золотники и уплотнения. Для конической резьбы (R/BSPT) применяйте анаэробный герметик (Loctite 577 или аналог). Для цилиндрической резьбы (G/BSPP) герметизация обеспечивается штатным O-кольцом фитинга.

4. Надежно закрепите распределитель через монтажные отверстия.

5. Не допускайте механических нагрузок на корпус клапана от трубопровода.

6. Установите глушители (пневмоглушители) в выхлопные порты (R, S). Отсутствие глушителей повышает уровень шума до 90 дБ и ускоряет износ уплотнений из-за попадания цеховой пыли.

Раздел 9. Обслуживание

Регулярно проверяйте состояние уплотнений и электрических соединений. При обнаружении утечек или неисправностей выполните ремонт или замену деталей. Используйте только оригинальные запасные части.

Раздел 10. Комплектность

В комплект поставки входит:

изделие – 1 шт. (модель в соответствии с заказом);

паспорт – 1 экз.;

руководство по эксплуатации – 1 экз.;

индивидуальная упаковка.

Раздел 11. Сведения о сертификации

Декларация о соответствии: ЕАЭС N RU Д-СН.РА02.В.88113/26

Дата изготовления: _____ (указывается на корпусе изделия или упаковке)

Раздел 12. Утилизация

Изделие не представляет опасности для жизни, здоровья людей и окружающей среды. После окончания срока службы или при выходе из строя, не подлежащем ремонту, изделие подлежит демонтажу и утилизации как лом цветных (латунь) или черных (нержавеющая сталь) металлов.

Раздел 13. ГАРАНТИЙНЫЕ ОБЯЗАТЕЛЬСТВА

Производитель гарантирует соответствие изделий техническим требованиям при соблюдении потребителем условий транспортирования, хранения и эксплуатации. Гарантийный срок эксплуатации 12 месяцев с момента ввода в эксплуатацию, но не более 18 месяцев со дня продажи.

Данный технический паспорт является неотъемлемой частью изделия и должен храниться в течение всего срока службы изделия.

Дата продажи:	
Отметка о возврате или обмене товара:	